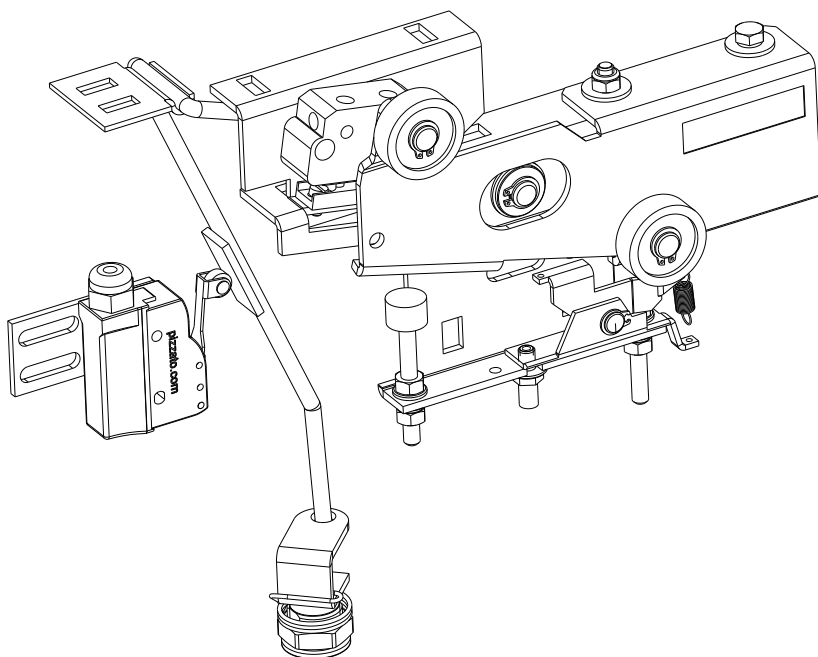


*Návod na montáž, seřízení
a údržbu*
pro
dveřní uzávěrku šachetních dveří
typ S1-8121



Vydáno: duben 2024

Obsah

Obsah	strana 2
Všeobecné informace	strana 2
Varovné symboly používané v tomto návodu	strana 3
Důležitá upozornění	strana 3
Skladování	strana 4
Nakládání s obaly a odpady	strana 4
Nářadí a montážní přípravky	strana 5
Obsah balení	strana 5
Identifikace výrobku	strana 5
Popis výrobku	strana 5
Montáž dveřní uzávěrky	strana 6
Údržba dveřní uzávěrky	strana 8
Kontrola provozuschopnosti	strana 9
Aplikace dveřní uzávěrky	strana 9
Provozní podmínky	strana 9
Záruční podmínky	strana 10
Příloha – schémata uzávěrky	strana 11

Všeobecné informace

Tento návod platí pro dveřní uzávěrku s hákovou závorou v provedení ve shodě s ČSN EN 81-21, čl. 5.7.3.1 samočinných automatických šachetních dveří výtahů a je závazný mezi výrobcem STROJON-výtahy s.r.o. Lázně Bohdaneč a odběrateli, případně servisními organizacemi.



Před začátkem montáže si pozorně přečtěte tento návod.

Obsahuje informace týkající se vlastní montáže, bezpečnosti práce, údržby a provozu.

Výrobek je opatřen výrobním identifikačním štítkem s identifikátory zařízení a certifikačními značkami, který slouží k získání informací o výrobku, objednání náhradních dílů, apod.

Nedílnou součástí výrobku jsou podle provedení výrobku tyto dokumenty:

1. Montážní návod *
2. Dodací list
3. Záruka za jakost
4. EU prohlášení o shodě uzávěrky
5. EU certifikát o přezkoušení typu uzávěrky *
6. Prohlášení o zabudování neúplného strojního zařízení

Položky označené * jsou dostupné na www.strojon-vytahy.cz

Varovné symboly používané v tomto návodu

Části návodu, které je třeba číst zvláště pečlivě jsou označeny těmito symboly a výstražnými značkami.



Obecné nebezpečí



Nebezpečí úrazu elektrickým proudem



Důležitá upozornění



Nebezpečí zranění osob



Nebezpečí poškození zařízení



Ochrana životního prostředí



Důležitá upozornění

- Výrobce neodpovídá za poškození výrobku způsobené třetí osobou.
- Odpovědnost výrobce končí předáním výrobku dopravci dle jeho pokynů.
- Dopravce stvrzuje svým podpisem kompletnost dodávky dle dodacího listu, celistvost balení a převzetí průvodní dokumentace.
- Zákazník si při dodání na místo určení překontroluje kompletnost dodávky dle dodacího listu, celistvost balení a převezme průvodní dokumentaci. Na pozdější reklamace těchto položek nebude brán zřetel.



- Montáž a údržbu smí provádět pouze proškolená osoba s použitím příslušných ochranných pomůcek a technického vybavení.



- Záruka se vztahuje pouze na originální komponenty výrobku, neupravované zákazníkem.



- O oprávněnosti reklamace rozhoduje výrobce.
- Je zakázáno jakkoliv mechanicky zasahovat do bezpečnostních komponent a elektrických zařízení výrobku.



- Před zahájením prací na komponentách, které mohou být pod napětím se přesvědčte, zda jsou odpojeny od elektrické sítě a zda je zajištěno, že nedojde k jejich připojení během prací na nich.



- Připojení elektrických zařízení může provádět pouze oprávněná osoba s příslušnými zkouškami dle platných předpisů.



- Všechny kovové části výrobku spojené s elektrickými komponentami musí být řádně uzemněny dle platných předpisů.



- Výrobce neodpovídá za připojení elektrických zařízení v rozporu s návodem.



- Před připojením k síti zkontrolujte parametry elektrické sítě vzhledem k požadavkům elektrického zařízení.

- Výrobce si vyhrazuje právo na změny výrobku vyvolané jeho neustálým vývojem.
- Výrobce může dle požadavků zákazníka dodat náhradní díly pro starší verze výrobku na základě výrobního čísla výrobku, případně fotografie, apod. a to i pro výrobky starší 10 let.
- Výrobce ručí za bezvadnou funkci pouze v případě, že dveřní uzávěrka s hákovou závorou pracuje bez úprav uživatele, výjma seřízení uzávěrky ve vodorovném směru.



Skladování

- Výrobek skladujte v původním balení na suchém, větraném místě.
- Výrobek skladujte v prostorách, které zaručují ochranu před zloději a vandaly. Výrobce neodpovídá za poškozené a chybějící zboží během skladování.



Nakládání s obaly a odpady

- S obaly a prostředky sloužící k převozu a skladování výrobku zacházejte dle platných předpisů a možností: vrácení zálohovaných palet výrobcí, separace a odevzdání obalových materiálů do sběrných dvorů, případně jejich další použití pro balení a dopravu vlastních výrobků.

Nářadí a montážní přípravky

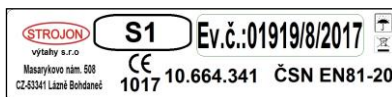
K montáži výrobku se nepoužívá žádné speciální nářadí.

Sestava dveřní uzávěrky výtahových dveří S1-8121 obsahuje:

- 1 ks pohyblivý díl „Vahadlo“ s nosičem kladek a můstkem spínače
- 1 ks držák vahadla s čepem a dorazy
- 1 ks pevný díl „Náběh“ s elektrickým spínačem
- 1 ks nouzové odjištění z prohlubně
- 1 ks zámek nouzového odjištění
- 1 ks páka nouzového odjištění
- 1 ks ložisko páky nouzového odjištění (VDCŠ-2K ho neobsahuje)
- 1 ks držák spínače se spínačem dle EN81-21 dle provedení dveří
- 1 ks páka nouzového otevírání s najíždkou/můstkem spínače dle EN81-21 dle provedení dveří

Identifikace výrobku:

Každá dveřní uzávěrka je opatřena výrobním štítkem, který obsahuje typ uzávěrky, výrobní číslo uzávěrky, označení výrobce, číslo certifikátu a značku shody s číslem autorizované osoby, která certifikát vydala.



Popis výrobku:

Dveřní uzávěrka S1-8121 je určena k mechanickému a elektrickému zajištění automatických šachetních dveří výtahů v šachtách podléhajícím normě ČSN EN81-21. Je ovládána automaticky odkláněcími křivkami pohonu kabinových dveří.

Rozevřením ramen odkláněcí křivky kabinového pohonu přes kladky nosiče kladek dojde k rozeznutí bezpečnostního okruhu a poté

k odjištění šachetních dveří, pohybem vahadla směrem dolů. Dveře jsou odjištěny v momentě, kdy horní hrana vahadla překročí spodní hranu náběhu. Pohyblivé mechanické díly spojené s dvevní uzávěrkou – dvevní křídla – se mohou volně pohybovat působením pohonu kabinových dveří.

Při dojezdu křídla do pozice zavřených dveří dojde k sevření ramen odkláněcí křivky. Tím dojde k uvolnění vahadla a háková uzávěrka vlastní vahou pohybem nahoru zajistí šachetní dveře a sepne bezpečnostní okruh. Dveře musí být zajištěny s minimálním přesahem Vahadla vzhledem k Náběhu o velikosti 11 mm.

Nouzové odjištění uzávěrky se provádí zasunutím trojhranného klíče do zámku a pootočením. Při tomto pootočení se nejdříve rozeptne přídavný kontakt, který aktivuje bi-stabilní bezpečnostní okruh a teprve potom dojde k odjištění uzávěrky.

Dvevní uzávěrka S1-8121 je určena pro prostředí obyčejné základní při teplotě vzduchu 5° - 40°C.

Montáž (výměna) dvevní uzávěrky:



Předpoklady pro montáž dvevní uzávěrky a její správnou funkci:

- proškolení pracovníci montážní organizace
- používání správného nářadí
- dodržování bezpečnosti a hygieny práce

Pevný díl „Náběh“ se spínačem

Je upevněn pomocí spojů M6 k mechanice šachetního pohonu v základním nastavení v ose oválů ve směru pohybu křídel.

Držák uzávěrky s dorazy

Je upevněn pomocí spojů M8 k vozíku, na kterém jsou zavěšena dvevní křídla. Jeho poloha je rozlišná dle typu dveří.

Pohyblivý díl „Vahadlo“ s nosičem kladek a můstkem spínače

Je umístěn na čepu držáku uzávěrky a zajištěn pojistným kroužkem. Před nasazením na čep se čep i pouzdra očistí a namažou mazacím tukem. Základní nastavení nosiče kladek je ve směru pohybu křídel v ose oválu.

Držák spínače se spínačem

Je upevněn na šachetní mechanice pomocí šroubových spojů M6.

Páka nouzového otevírání s najížd'kou

Je upevněna na horní stěně šachetní mechaniky přes držák, který slouží zároveň jako ložisko, pomocí šroubových spojů M6.

Po sestavení kompletní uzávěrky do šachetní mechaniky se nastaví poloha držáku uzávěrky, tak aby mezera mezi Náběhem a Vahadlem v koncové poloze zavřených dveří byla asi 2 mm a výšky dorazů Vahadla se upraví tak, aby Vahadlo po zajištění dveří mělo minimální přesah přes hranu Náběhu 11 mm (druhý zářez od spodní hrany) a při plném otevření uzávěrky, aby se vahadlo nedotýkalo nosného plechu v celé dráze pohybu. Poloha Nosiče kladek se upraví tak, aby se kladky opíraly celou šířkou o odkláněcí křivky kabinového pohonu a zároveň tak, aby **vahadlo během odjišťování neklouzalo po hraně Náběhu**.



Překontroluje se a případně opraví poloha spínače vůči můstku, aby se **můstek** při zajištění dveří volně zasunul na kontakty spínače a při pohybu křídla při zajištěné uzávěrce **nezpůsoboval její odjištění**. Spínač může sepnout nejdříve při přesahu Vahadla přes hranu Náběhu 7 mm (první zářez od spodní hrany).



Přídavný kontakt dle ČSN EN81-21, čl. 5.7.3.1 se seřídí tak, aby došlo při nouzovém odjišťování dveřní uzávěrky k jeho **rozepnutí nejpozději, když jsou dveře zajištěny s minimálním přesahem vahadla vzhledem k náběhu o velikosti 7 mm**.

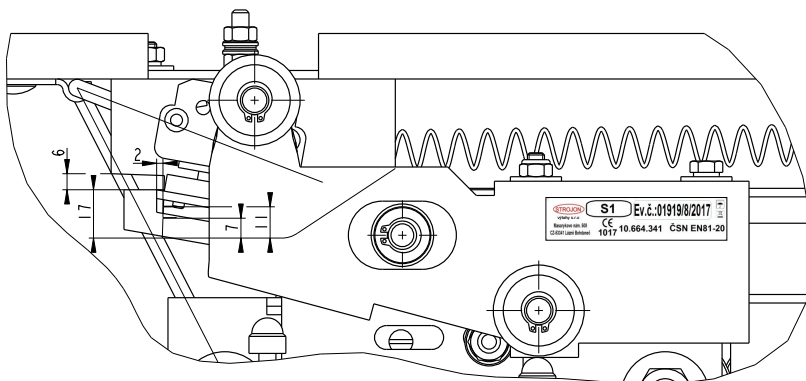


Na závěr se připojí kabely příslušných bezpečnostních okruhů dveří.



Při nouzovém zavření dveří, tzn. šachetní dveře byly otevřeny oprávněnou osobou mimo odjišťovací pásmo dveří musí uzávěrka při

samočinném zavření dveří po jejich uvolnění mechanicky zajistit dveře proti jejich opětovnému otevření bez použití klíče nouzového otevírání a přídavný kontakt se musí po uvolnění zámku vrátit do sepnuté polohy.



Údržba dveřní uzávěrky:

Čištění minimálně 1x ročně spočívá ve zbavení vnějších a vnitřních ploch dveřní uzávěrky prachu, nečistot a starého maziva a vždy předchází každému mazání.

Mazání se provádí minimálně 1x ročně a vždy po čištění. Mazacím tukem se promažou po sejmutí vahadla z čepu kluzná pouzdra.

Kontrola je zaměřena na celistvost a správnou funkci uzávěrky a dveří. Kontroluje se:

- kompletnost dveřní uzávěrky
- celistvost všech dílů uzávěrky
- kontakty spínače uzávěrky
- pevnost uchycení čepů
- vůle silonových pouzder na čepu
- dotažení všech šroubových spojů
- nasazení pojistných kroužků
- zasunutí vahadla do pevné části uzávěrky (min. 11 mm)
- seřízení uzávěrky, aby nešla z nástupiště bez použití klíče nouzového klíče odjistit cuknutím za křídla


Kontrola provozuschopnosti:

Kontrola provozuschopnosti se provádí po montáži a při každé revizi výtahu v intervalech dle typu výtahu a druhu zkoušky (viz. ČSN), nejméně však 1x ročně.

Kontroluje se:

- pevnost spojení dveřní uzávěrky s díly dveří
- kompletnost dveřní uzávěrky
- vizuálně celistvost dveřní uzávěrky
- správná funkce dveřní uzávěrky
- správná funkce dveřního zavírače
- velikost zasunutí vahadla do pevné části uzávěrky
- samočinné mechanické a elektrické zajištění dveří při otevření šachetních dveří, pokud je klec mimo odjišťovací pásma
- vylepení výrobního štítku dveřní uzávěrky

Tyto kontroly provádí oprávněný pracovník montážní nebo servisní organizace proškolený k provádění těchto prohlídek.

 **POZOR!** Každá kontrola, oprava musí být zaznamenána do Knihy výtahu.

Aplikace dveřní uzávěrky výtahových dveří typ S1-8121

Použití pouze v šachetních automatických dveřích vyráběných firmou STROJON-výtahy s.r.o. – VDTŠ-2K, VDTŠ-3K, VDCŠ-4K, VDTŠ-2K SLIM, VDCŠ-4K SLIM, VDCŠ-2K a všech jejich modifikacích požadujících splnění ČSN EN81-21, čl. 5.7.3.1.

Provozní podmínky

Provozní podmínky se týkají uživatele výtahu a šachetních výtahových dveří s instalovanou dveřní uzávěrkou typ S1-8121.

Dveře dodané v základním provedení jsou určeny do vnitřního prostředí s elektrickým krytím IP20.

Uživatel může používat pouze výtah provozuschopný, vyhovující platným zákonům, předpisům a nařízením. Podmínkou užívání výtahu je platná revize, tzn. že firma, která na výtahu provádí pravidelný,

smluvní servis potvrdila v Knize odborných prohlídek výtahu provozuschopnost vyhrazeného zdvihacího zařízení.

Uživatel výrobku, tj. dveřní uzávěrky šachetních dveří typ S1-8121, nepotřebuje pro obsluhu dveří absolvovat žádné školení, protože

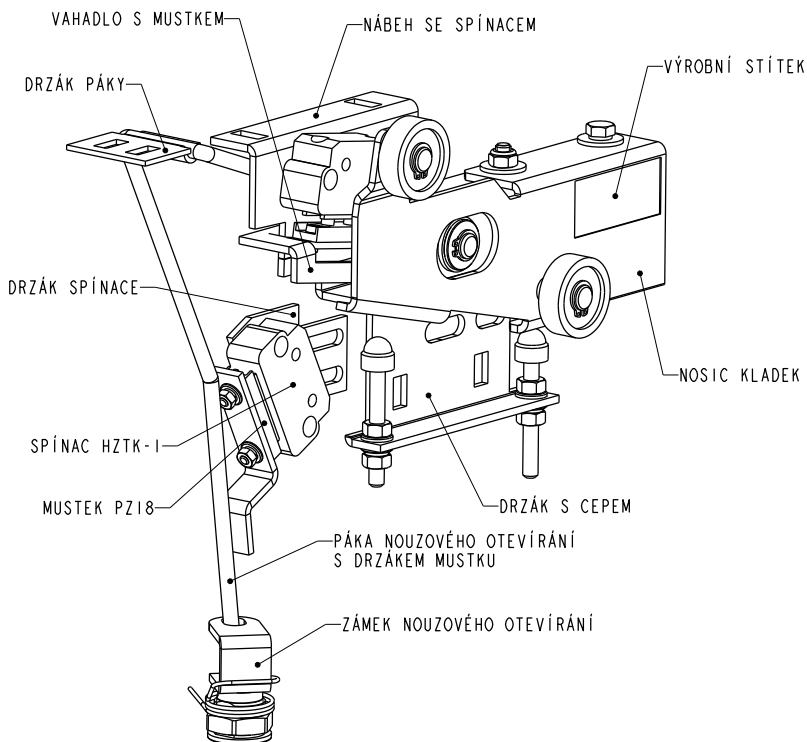


jakákoliv manipulace s uzávěrkou je zakázána.

Záruční podmínky

Firma Strojon-výtahy s. r. o. Lázně Bohdaneč poskytuje na dveřní uzávěrku šachetních dveří typ S1-8121 záruku po dobu 24 měsíců od data prodeje zákazníkovi. Podkladem pro případnou reklamaci výrobku je Záruka za jakost, ve kterém je uvedeno výrobní číslo uzávěrky a datum předání zakázky.

**Příloha – schéma uzávěrky pro VDTŠ-2K, VDCŠ-4K, VDTŠ-3K,
VDTŠ-2K SLIM, VDCŠ-4K SLIM**



Příloha – schéma uzávěrky pro VDCŠ-2K

